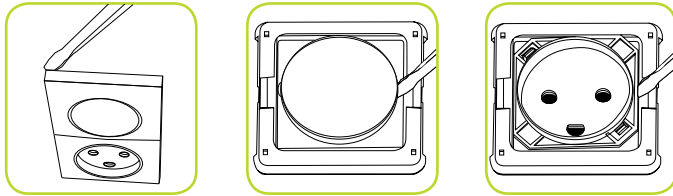


### Sådan monteres og tilsluttes E-line Circle afbrydere og stikudtag

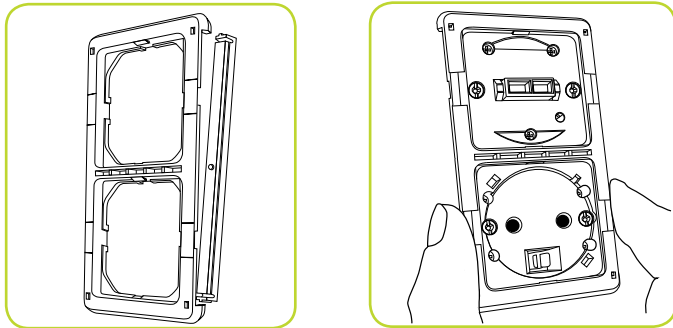
Afmonter først yderrammen fra kontakten ved hjælp af en ligekævet skruetrækker (se Billedserie 1). Afmonter derefter dækslet (dækslerne) fra kontakten (kontakterne) (se Billedserie 1). Monter derefter ledninger ved evt. hjælp af diagram A. Efter ledningerne er monteret, isæt da forsigtigt kontakterne i det valgte underlag eller den valgte dåse. Spænd derefter skrueene på kontakternes forside fast. Sæt dækslerne fast og tryk yderrammen på plads.



Billedserie 1

### Montering af E-line Circle kontakter i pladevægdsåse

Fjern sidebjælkerne på inderrammen (se Billedserie 2). Monter ledningerne som beskrevet i "Sådan monteres og tilsluttes E-line Circle afbrydere og stikudtag". Derefter passer inderrammen på pladevægs-dåsen/dåserne (forfra-dåse/dåser). Sæt dækslerne på og klik yderrammen fast. Installationen er nu færdig.



Billedserie 2

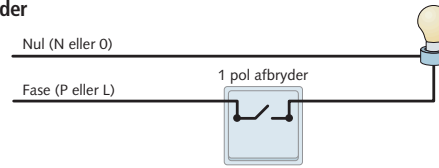
### Montering af E-line Circle kontakter i indmuringsdåse og på underlag

Ved montering i indmuringsdåse eller på underlag skal man lade sidebjælkerne blive på. Ellers er fremgangsmåden den samme som beskrevet i "Sådan monteres og tilsluttes E-line Circle afbrydere og stikudtag".

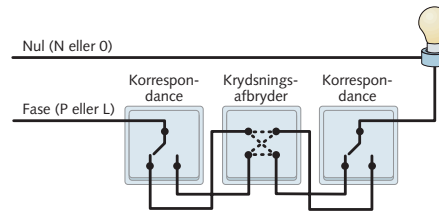
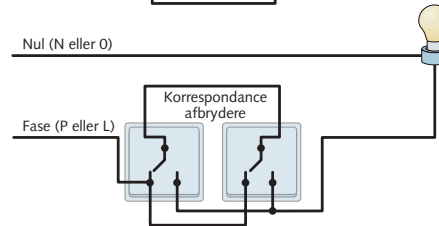
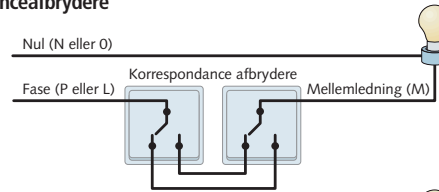
Vi tager forbehold for fejl og mangler!

### Tilslutningsdiagrammer

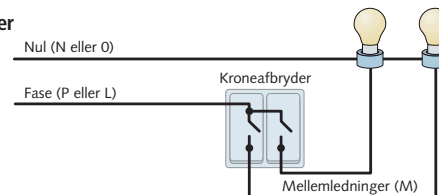
#### 1-polet afbryder



#### Korrespondanceafbrydere



#### Kroneafbryder



Kilde: Sikkerhedsstyrelsen

# Monteringsvejledning

- til E-line Circle produkter

CIRCLE

# E Line

Moderne stikkontakter til moderne hjem

# Monteringsvejledning til E-Line Circle

Målet med denne vejledning er at gøre det sikkert for forbrugeren at montere en afbryder eller stikudtag. Det er lovligt at udføre elektrisk arbejde, hvis man ved, hvordan man skal gøre. Læs hele vejledningen grundigt inden udskiftningen påbegyndes. Hvis du ikke har lavet elektrisk gør-det-selv arbejde før, anbefales det, at du får hjælp fra en, der har. Eller at du kontakter din el-installatør.

## Hvilket arbejde må du selv udføre?

Du må selv udskifte almindelige afbrydere og stikkontakter/stikudtag med og uden jord.

Du må **kun** udskifte stikkontakter/stikudtag med jord-tilslutning, hvis der sidder et HFI/HPFI relæ i din el-tavle. Hvis der ikke er noget relæ, skal du kontakte din lokale el-installatør.

## Hvilket arbejde må kun udføres af en autoriseret el-installatør?

Alt arbejde med de faste installationer. De faste installationer er dem, som man ikke kan tage med, når man flytter. F.eks. el-tavler, dåser i væggen/loftet og ledninger/kabler i væggen, udvendigt på væggen eller i røristallationer. Installatøren skal også montere nye eller ekstra stikkontakter/stikudtag og afbrydere samt udskifte defekte kabler og ledninger i den faste installation.

Er du i tvivl, er det en god ide at læse sikkerhedsstyrelsens folder "**Gør det el-sikkert**", som kan hentes/bestilles på deres hjemmeside: [www.sik.dk/Global/Publicationer/Foldere/Goer-det-elsikkert](http://www.sik.dk/Global/Publicationer/Foldere/Goer-det-elsikkert)

## Før arbejdet påbegyndes

Start med at læse denne vejledning i gennem.

### 1. Følgende værktøj anbefales til brug ved udskiftning af kontakter:

- Skruetrækker
- Spændingstester eller polsøger (kan anskaffes i de fleste byggemarkeder)
- Bidetang
- Spidstang
- Afisoleringstang.

### 2. Afbryd strømmen

Før udskiftningen af stikkontakter/stikudtag og afbrydere skal du sikre dig, at strømmen (spændingen) er helt afbrudt. **Du må ikke begynde at arbejde på elinstallationen, før følgende er gennemført:**

- Tænd lyset eller lamper i det område, hvor arbejdet skal udføres.
- Sluk for strømmen (spændingen) i det område der skal arbejdes ved at slukke gruppeafbryderen i el-tavlen. Er du i tvivl så sluk HFI/HPFI afbryderen ved tryk på test-knappen. Derved slukkes for alle grupper (sidder der flere HFI/HPFI, skal disse også slukkes). Tjek derefter om lyset er slukket i det pågældende område og at det ikke kan tændes igen.  
**Det er ikke nok at slukke på afbryderen i det pågældende rum.**

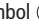

- Hvis der sidder sikringer i gruppen, bør disse tages ud, så der ikke - ved en fejl - bliver tændt for strømmen igen. Hvis det er en sikringsløs afbryder (automatsikring), sæt da en seddel på hvor der står, at der ikke må tændes, så længe der arbejdes.
- Selv om lyset er slukket, er der ingen garanti for, at strømmen er afbrudt. Brug en polsøger eller en spændingstester til at sikre, at der er helt slukket. Føler du dig usikker eller på anden måde i tvivl, bør du kontakte din lokale el-installatør for hjælp. Dermed udsætter du ikke dig selv eller andre for livstruende fare.

### 3. Ledningsfarver

Til en afbryder eller stikkontakt/stikudtag går der flere forskellige ledninger. Tjek ledninger for eventuelle skader før der forsættes.

Afmonter den gamle kontakt ved at skrue den ud af væggen. Læg nøje mærke til hvilke og hvor ledningerne sidder og i hvilke klemmer. Brug eventuelt forskelligfarvet tape til at holde styr på ledningerne.

## Diagram A

LEDNINGSFARVER	KLEMMEMÆRKNING PÅ MATERIEL
LEDERE I FAST INSTALLATION	
<b>Nulllederen</b> kan være lyseblå. I ældre installationer kan den have andre farver (typisk sort).	<b>Nullklemmen</b> på materiel kan være mærket med et N eller et 0.
<b>Jordlederen</b> er i nyere installationer stribet grøn og gul, men kan i ældre installationer være andre farver (typisk rød). Vær opmærksom på, at ledere med farvekombinationen grøn/gul kun må anvendes som jordledere.	<b>Jordklemmen</b> materiel kan være mærket med følgende symbol  eller med et J.
<b>Faselederen</b> har ikke et særligt farvekrav, men den må ikke have farvekombinationen grøn/gul. I nyere installationer er faselederen oftest brun. I gamle er den oftest hvid.	<b>Faseklemmen</b> på materiel kan være mærket med et L, et P, et F eller en pil, der peger ind mod materiellets indre.
<b>Mellemlederen</b> har ikke et særligt farvekrav, men den må ikke have farvekombinationen grøn/gul.	<b>Mellemlederens klemme</b> på materiel kan være mærket med et M, et L1 eller en pil, der peger væk fra materiellets indre. Eller med symbolet  som betyder reguleret fase, fx i elektroniske afbrydere (herunder lysdæmpere).

Kilde: sikkerhedsstyrelsens folder "**Gør det el-sikkert**"

Undersøg altid ledningernes kobber for revner og dybe mærker, som kan resultere i, at lederne knækker. Finder du nogle af disse skader, skal ledningen afkortes og afisoles på ny (fjern ca. 1 cm isolering). Er ledningerne af den gamle type (stofledninger) skal man være opmærksom på, om isoleringen på ledningerne er porøs. Er det tilfældet, skal de udskiftes. Det er ikke lovligt at udskifte stofledninger selv, da de kan udgøre en stor brandfare. Kontakt derfor din lokale el-installatør, hvis der skal udskiftes stofledninger i den faste installation.

## De forskellige typer af E-Line Circle afbrydere

### • 1-polet afbryder

Den mest almindelige og mest enkle afbryder som bliver brugt til almindelig lysstænding har to klemmer.



### • Fjederpåvirket afbryder

Denne afbryder bruges i forbindelse med lysstyring. F.eks. kiptænding, trappeautomat og ekstern lysdæmper. Afbryderen har to klemmer.



### • Afbryder med lys

Afbryder med lys kan bruges på forskellige måder. Enten som lede-lys eller som indikering af at den er i brug. Afbryderen har tre klemmer.



### • Korrespondanceafbryder

Med to af disse afbrydere kan man slukke og tænde lyset to steder. Afbryderen har tre klemmer.



### • Stikudtag med jord (stikkontakt uden afbryder)

Stikudtag med jord har tre klemmer.

